

sentano in maniera costante e ricorrente. Essi sono funzionali al fine di
e si raggiungono obiettivi importanti: si favorisce l'autonomia del bambi-
e una base sicura, elemento essenziale affinché il bambino possa dedi-
enti i bambini gradualmente si sentono responsabili e capaci; possono
o bisogno di aiuto.

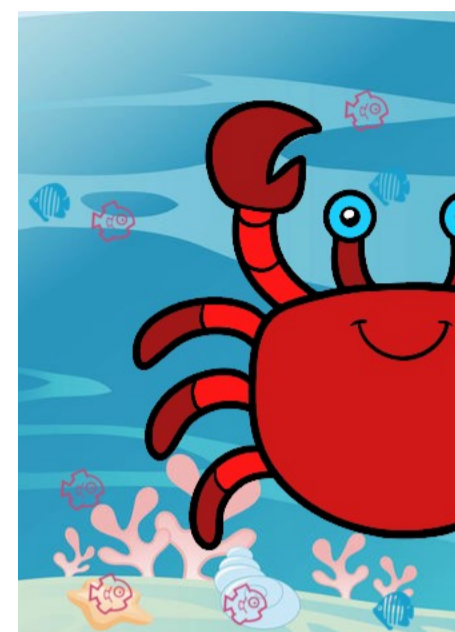
**Se si rispetti la puntualità sia all'ingresso che all'uscita. Se ci sono
segnanti possano gestire al meglio la situazione.**

onvinzione, la nostra Scuola cerca di creare le condizioni che favorisco-
e di fondo è quella dell'**inclusione**: non si tratta di dare a tutti la stessa
e educative abbiano quella elasticità necessaria affinché rispondano ai
Le insegnanti seguono delle progettazioni condivise collegialmente che
ne conto delle peculiarità del gruppo. Nel confronto con loro potrete co-
li.

gnati in segreteria al momento del perfezionamento dell'iscrizione.

BAMBINI PICCOLI (GRANCHIETTI)

in precisione	
in precisione	
in precisione	



RECAPITI E INFORMAZIONI UTILI

Tel. 030 2422737

Cel. 349 7467674

Mail segreteria@scuolainfanziasmv.it

Sito www.scuolainfanziasmv.it — Qui trovate info utili sulla Scuola

FB Scuola dell'Infanzia S. Maria della Vittoria

COORDINATE BANCARIE

BTL - Banca del Territorio Lombardo - Via Cremona n. 202, Agenzia n. 7

IBAN IT 89 X 08735 11206 041000411022

CHI SIAMO

La Scuola dell'Infanzia S. Maria della Vittoria è una scuola pubblica-pari
Il Progetto Educativo della nostra Scuola fa riferimento alle Indicazioni
ministeriali e agli orientamenti di Fism. I **campi di esperienza** (*conoscere
il corpo e il movimento*) sono le diverse cornici entro le quali si collocano
mi e principali responsabili della vita e dell'educazione dei figli; accanto
affinché i bambini a loro affidati possano vivere esperienze positive, piace
L'idea di bambino che noi abbiamo è quella di un soggetto attivo, prota
offerta la possibilità di costruire attivamente un rapporto significativo ed
di riferimento.

Autonomia, competenze, identità, cittadinanza: famiglie e scuola, ac
nuclei fondamentali. Pertanto è compito di ogni insegnante creare un co
no può giocare, sperimentare, raccontare, discutere, esplorare attraverso
nità porta con sé.

A scuola le insegnanti accolgono e valorizzano le curiosità dei bambini
aiutano a confrontare situazioni, porsi interrogativi ai quali dare una risp
attraverso il gioco, autentico motore di crescita per i bambini. L'offerta f
che durante l'anno sono presenti per condurre dei laboratori specifici qua

LA RETTA SCOLASTICA

La retta della scuola è determinata in base ai criteri approvati dalla Giun
con il Comune. La retta base, che è uguale a quella applicata dal Comu
consultare il sito del comune di Brescia). La dichiarazione ISEE deve e
2023. La dichiarazione ISEE è valida per l'intero anno scolastico (da se
del mese di riferimento, la retta è ridotta del 30%.

Il pagamento della retta va effettuato entro il giorno 10 del mese succes
contanti, con assegno oppure tramite bonifico bancario (nel bonifico sp
dell'infanzia, mese di riferimento della retta. È necessario consegnare in

Si ricorda che per ottenere le detrazioni fiscali sulla retta della men

educativa. Genitori, insegnanti, il personale ausiliario: ciascuno, se vengono accolti in uno dei periodi d'oro della loro vita.

importanti in cui può davvero diventare luogo significativo di scambio e

no scambio veloce (anche in ottemperanza dei protocolli) e cordiale per

in bianco, giustificazioni per un'assenza giornaliera...), le famiglie possono inviare un messaggio whatsapp, indicando: sezione di appartenenza, nome e cognome

insegnanti possono utilizzare il canale di whatsapp;

tti i genitori. Nel caso in cui la situazione epidemiologica non lo consenta, si può poi condividere i contenuti dell'incontro attraverso un verbale;

un colloquio individuale calendarizzato. In ogni caso le stesse insegnanti possono effettuare un colloquio qualora se ne rilevi la necessità. I colloqui individuali si tengono in

le famiglie via mail;

o sintesi delle esperienze vissute nella sezione o delle foto (tutto nel rispetto della memoria, per raccontare i passi di crescita che i bambini stanno muovendo). Solitamente appendiamo le creazioni dei bambini, cercando anche di rac-

tori e insegnanti per questioni specifiche, si può dare una prima comunicazione prima dall'insegnante di riferimento telefonicamente e insieme si de-

BAMBINO/A

corrente per la scuola. Avere il contrassegno ben visibile, avere un grembiante della giusta misura, scarpe comode: tutto questo favorisce l'autonomia e permette loro di imparare a prendersi cura delle proprie cose.

Ad ogni bambino/a viene assegnato un contrassegno che va cucito

contrassegni possono essere presi in segreteria (0,50 Euro l'uno).

Indossarne uno. Il colore è a libera scelta. Il bambino arriva a scuola indossando a casa ogni giorno per essere lavato.

La scuola cambia le scarpe che indossa per utilizzare un paio di calzature (quello che è più comodo). Queste calzature verranno mandate a casa

portare a scuola una sacchetta di stoffa (a misura adeguata per il bambino) contenente:

stoffa

Misura della salvietta max 50 cm x 30 cm

Indiscernibile dal b.no

Ogni giornata, viene riportata a casa dal bambino/a ogni giorno.

Indumenti usati dal/la bambino/a a scuola. Vestite i vostri bambini con

abbigliamento completo (mutande, calze, indumenti adatti alla stagione), che deve essere comodo. Questo cambio viene tenuto a scuola per usarlo in caso di necessi-

to di **calze antiscivolo** che vengono lasciate a scuola. Periodicamente si consiglia anche di portare un paio di stivaletti che useremo quando il giardino è ba-

gli oggetti personali da casa (giochi, libri, stoffe...). Nel caso in cui un/a bambino/a non volesse portare a scuola questo oggetto, si prega di avvertire il/la genitore/i meglio questa richiesta, nel rispetto dei bisogni del/la bambino/a.

La scuola:

si

ufficientemente capiente e verrà cambiato settimanalmente. Se per il ricambio si preferirà sulla gestione di questo oggetto affinché possa essere rispettato il

bisogno del bambino di avere con sé qualcosa a lui/lei familiare.

FESTEGGIARE IL COMPLEANNO A SCUOLA

Se si vuole festeggiare il compleanno, portare a scuola solo cose confezionate. È necessaria la lista degli ingredienti. Si chiede di NON portare regalinetti de-

SERVIZI EXTRA-SCOLASTICI CON RETTA INTEGRATIVA: ANTICIPATI

Questi due servizi vengono attivati a partire dal mese di ottobre. Si darà

Si fanno presenti alcune precisazioni:

- questi due servizi sono a pagamento e l'iscrizione è annuale (modalità di pagamento);
- per questioni amministrative la quota prevista avviene in pagamento;
- il pagamento previsto va corrisposto al di là della presenza o meno;
- la quota corrispondente al servizio integrativo NON è rimborsata;
- si tenga presente che i bambini del primo anno di frequenza pagano il pranzo e gli stessi bambini si mostrano sereni durante la permanenza;
- per chi frequenta il tempo prolungato si tenga presente che i bambini entrano alle 16.30 i bambini fanno merenda e vanno in bagno, quindi non

DELEGHE ALLE PERSONE CHE VENGONO A RITIRARE I BAMBINI

Prima dell'inizio della frequenza **sono stati comunicati i nominativi di chi ritirerà i bambini allegando la copia della carta di identità.**

Se nel corso dell'anno è necessario aggiungere una persona delegata, si deve recarsi in segreteria con la copia del documento. **NON vengono ritenute valide deleghe inviate via cellulare all'ultimo momento.**

IL PRANZO A SCUOLA

La Scuola è dotata di una mensa interna. Una cuoca e un aiuto cuoca preparano il pranzo. Il menù è stato indicato da una dietista secondo le indicazioni date da AIFA. Per motivi di salute e/o culturali necessitano di alcune attenzioni per i pasti. In questi casi, si richiede un **modulo specifico**. Nel caso in cui la variazione di menù è dettata da **motivi specifici** (allergie alimentari, motivi religiosi, motivi di salute, motivi di convalescenza di stati patologici), si richiede un **modulo specifico**. Per maggior chiarezza si riportano alcuni passaggi delle *Linee di indirizzo* della scuola si attiene:

- se una preparazione non è gradita, viene servita comunque una minima porzione;
- unitamente al secondo viene servito anche il contorno. Se questo non è gradito, si richiede un **modulo specifico**;
- tra le diete per motivi di salute rientra anche la dieta leggera, comunemente chiamata "dieta per il diabete", che può essere richiesta solo per brevi periodi (2-3 giorni), giustificata da condizioni temporanee.

IL TEMPO DELL'INSERIMENTO: L'EMOZIONE DI UNA NUOVA AVVENTURA

Il tempo dell'inserimento è un **tempo speciale**: sia voi genitori che i vostri bambini iniziate una nuova avventura.

In modo diverso iniziate ad esplorare un ambiente ancora poco familiare con nuove persone non conosciute che però sono animate dal desiderio sincero di accoglienza e di corresponsabilità. **Come vivere questo tempo?** Non abbiate paura di alcune cose da tenere presenti.

- **Ognuno reagisce a suo modo di fronte all'inedito:** cerchiamo di avere empatia con il mondo emotivo dei bambini. Ciò che per noi adulti appare semplice e scontato per i bambini è una vera e propria sfida. I bambini, soprattutto in questa fase, hanno bisogno di un adulto capace di gentilezza e di accoglienza. La gentilezza è la capacità di accogliere quel che arriva: il pianto, qualche resistenza, la gioia, la curiosità (non solo a parole): io ci sono! Ti accompagno!
- Se avete lasciato vostro figlio, vostra figlia con qualche difficoltà e tenete presente che i genitori hanno una modalità di comunicazione tra voi adulti attraverso la quale si può chiedere aiuto.
- **Curiamo gli scambi tra genitori e personale scolastico** al momento dell'iscrizione e dell'accoglienza... questa positività lo sosterrà nell'affidarsi alle insegnanti.
- Lasciare il bambino all'insegnante con **cura e gentilezza**. Quando a scuola i bambini sono decisi. La reazione del pianto è normale, ma allungare i tempi del pianto non aiuta. I bambini possono accompagnare più facilmente la fatica del distacco se trovano un adulto che li sostiene.
- I giorni precedenti all'inizio della frequenza, parlate con il vostro bambino di quello che vi servirà. Questi sono tutti modi che aiutano il bambino a prevedere quel che gli accadrà.
- Cercate di garantire una frequenza regolare al vostro bimbo/alla vostra